

11. GENAKER

GENAKER

Nazywany jest również spinakerem asymetrycznym (lik przedni jest dłuższy niż lik tylny). Żagiel ten kontrolowany jest przez szoty, podobnie jak fok (przywiązany do rogu szotowego nawietrzny koniec pozostaje luźny). Róg halsowy żagla przytwierdzony jest halslinką do genakerbomu na dziobie. Żagiel wciągany jest na maszt przez fał.



Jachty z genakerem najefektywniej żeglują pomiędzy półwiatrem, a baksztagiem. Osoba odpowiedzialna za prowadzenia żagla powinna siedzieć zawsze po stronie nawietrznej.

TAKLOWANIE GENAKERA

Genaker stawiany jest zazwyczaj na prawym halsie i zawsze po stronie zawietrznej.

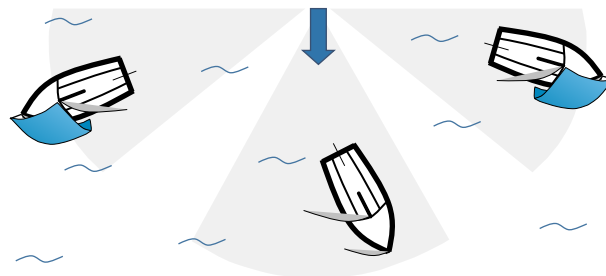
1. Przymocuj worek z genakerem i przygotuj wszystkie rogi żagla.
2. Przywiąż róg halsowy do regulacji napięcia liku przedniego żagla (halslinki) wychodzącej z genakerbomu na dziobie.
3. Szoty genakera przechodzą za wantami i podczipione są do rogu szotowego pod szotami foka. Nawietrzny, nie pracujący szot przechodzi pomiędzy sztagiem a fałem genakera.

4. Jeżeli planujesz stawianie genakera na prawym halsie, fał genakera powinien znajdować się na lewej burcie. Upewnij się, że nie jest splątany wokół sztagu i want. Przywiąż fał do rogu fałowego przekładając go pod szotami foka

STAWIANIE GENAKERA

Przed wyciągnięciem genakera z worka upewnij się, że żeglujesz baksztagiem. Im silniejszy wiatr tym powinieneś pełniej żeglować przed wciągnięciem genakera na maszt, aby skutecznie schować żagiel za grotem.

1. Sprawdź czy nikt nie znajduje się po twojej zawietrznej stronie.
2. Poluzuj grota i odpadnij.
3. Wybierz halslinkę do samego końca, następnie długimi pociągnięciami wciągnij fałem żagiel.
4. Wybierz zawietrzny szot w celu szybszego wypełnienia żagla przez wiatr.
5. Delikatnie podostrz i ustaw żagiel.



GENAKER - żeglowanie sportowe

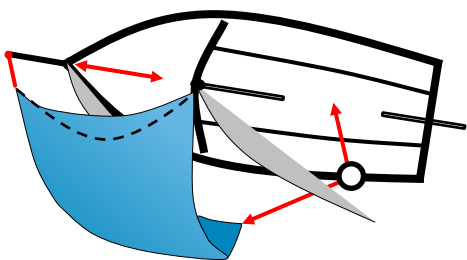
USTAWIENIE CZYLI TRYMOWANIE

Genaker – Podczas żeglowania pracujesz tylko zawietrznym szotem, nawietrzny pozostaje luźny. Luzuj szoty do momentu aż zobaczysz lekkie załamania na liku przednim (żagiel na granicy łopotu), następnie wybierz aż załamania zniknie.

Grot – Poluzuj grota do pierwszych oznak łopotu, następnie zwróć uwagę na przestrzeń pomiędzy genakerem a grotem. Lik wolny grota powinien mieć podobny kształt do liku wolnego genakera.

Słaby wiatr – Zrzuć foka i żegluj ostrzej niż normalnie. Jeżeli straciłeś ciśnienie i brakuje ci prędkości podostrz.

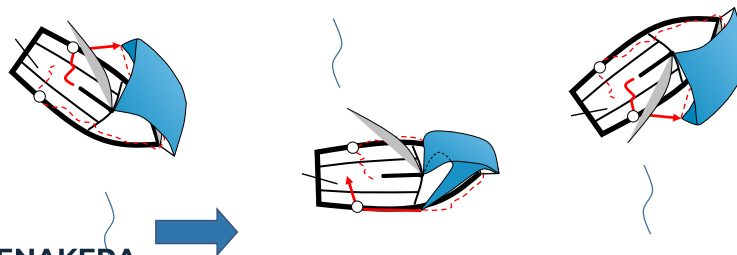
Silny wiatr – Na jachtach regatowych, fok pomoże ci żeglować szybciej (nie zrzucaj go). Obserwuj wodę w poszukiwaniu szkwałów. Jeżeli żagiel posiada nadmiar ciśnienia poluzuj szoty genakera oraz grota i odpadnij.



ZWROT PRZEZ RUFĘ

Podczas zwrotu róg szotowy genakera przechodzi pomiędzy sztagiem a likiem przednim żagla. Zwrot najlepiej wykonywać płynnie od baksztagu jednego do baksztagu drugiego halsu.

1. Sprawdź czy nikt nie znajduje się po twojej zawietrznej stronie.
2. Odpadnij do pełnego baksztagu luzując szoty grota.
3. Luzując szoty genakera, wybierz je po stronie nawietrznej. Róg szotowy oraz lik tylny genakera, muszą znaleźć się po stronie nawietrznej (przed sztagiem) jeszcze przed wykonaniem rufy.
4. Odpadając przerzuć szoty grota i wybierz szot genakera. Ustaw foka.
5. Kiedy genaker wypełni się wiatrem poluzuj szoty i ustaw ponownie żagiel.
6. Podostrz i wróć do prędkości przed zwrotem.



ZRZUCANIE GENAKERA

Genakera można zrzucić po stronie nawietrznej i zawietrznej. Druga metoda jest jednak zdecydowanie łatwiejsza.

1. Sprawdź czy nikt nie znajduje się po twojej zawietrznej stronie i upewnij się czy fał genakera nie jest splątany.
2. Postaw foka (jeżeli był wcześniej zrzucony) i przygotuj fał genakera.
3. W zależności od siły wiatru odpadnij do pełnego baksztagu lub fordewindu (przy silnym wietrze).
4. Wybierz zawietrzny szot i złap za środek liku dolnego.
5. Poluzuj napięcie liku przedniego, szot oraz fał. Zrzucając żagiel pakuj go do worka pod szotami foka. Złap za lik wolny, następnie chwyć w połowie jego długości za lik dolny i wciągnij pozostały żagiel do worka.